



Onderzoek in de school

# Een stimulans voor begrijpend lezen

Veel basisscholen kampen met tegenvallende resultaten bij begrijpend lezen. Hoe kunnen de resultaten verbeterd worden? Wat is hierbij je rol als leerkracht? Deze vragen vormden het uitgangspunt van onderzoek op de Borgschool in Deventer. Lees over de bevindingen in dit artikel.

**Martine Gijsel** is associate lector taaldidactiek bij Saxion. Daarnaast werkt zij als zzp'er ([www.martinegijsel.nl](http://www.martinegijsel.nl))

**Ingrid Snoeijer** is groepsleerkracht, taal-/leescoördinator, bouwcoördinator, opleider in de school en MT-lid op de Borgschool

**Sandra Geerdink** is groepsleerkracht, reken-, techniek-, en bouwcoördinator en MT-lid op de Borgschool

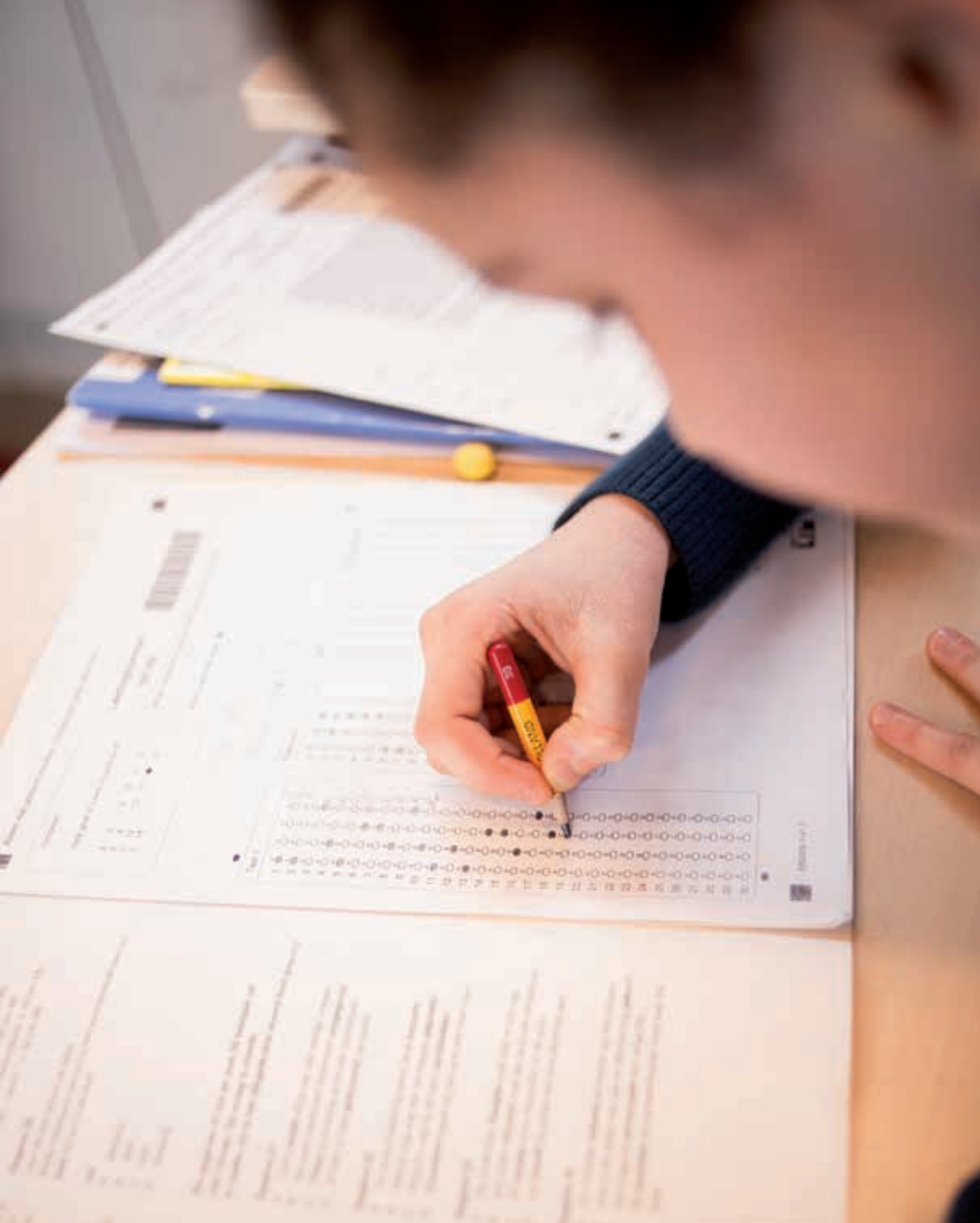
Op de Borgschool in Deventer proberen de leerkrachten het beste uit de leerlingen te halen. Dat kan alleen door ook het maximale uit jezelf te halen. Om te onderzoeken hoe de prestaties begrijpend lezen verhoogd konden worden, was het dan ook een logische stap om eerst kritisch te kijken naar de rol van de leerkracht: welke kennis en vaardigheden worden van de leerkrachten verwacht? En in welke mate beschikt het team over de benodigde vaardigheden? Twee jaar lang deden Ingrid Snoeijer en Sandra Geerdink onder begeleiding van Saxion onderzoek naar het begrijpend leesonderwijs. Zij delen hun onderbouwde antwoorden in deze bijdrage.

## Academische basisschool

De Borgschool is sinds juli 2014 officieel erkend als eerste academische basisschool in de Stedendriehoek. Dit zijn basisscholen waar het opleiden van studenten en het uitvoeren van praktijkgericht onderzoek en innovatie hand in hand gaan. Hoewel er verschillende definities zijn van een academische basisschool, komt het er in het algemeen op neer dat 'opleiding en innovatie gekoppeld worden aan onderzoek en ontwikkeling' (Kallenberg, 2007). Dat betekent dat er samen met andere instituten (hogescholen, universiteiten, onderwijsadviesbureaus) gestreefd wordt naar voortdurende verbetering van de onderwijspraktijk en de beroepsgroep. In de academische basisschool staan drie aspecten centraal: schoolontwikkeling, opleiding en onderzoek (Van den Eijnden & Bruning, 2009).

De keuze om van opleidingsschool door te groeien naar een academische basisschool is door de Borgschool snel gemaakt. De medewerkers vinden kennisontwikkeling en kennisuitwisseling tussen wetenschap en onderwijs van groot belang. Het ideaal dat de Borgschool wil verwezenlijken is: 'Dat de leraar zich afvraagt wát leerlingen moeten leren, waarom ze juist dát moeten leren, hóe ze dat moeten leren, én of de leraar erin slaagt dat te bereiken (Leeman & Wardekker, 2010).' Het team wil weten wat de juiste wijze is van onderwijs geven: 'Doen wij de goede dingen en doen we die dingen wel op een goede manier?' Om daar achter te komen is onderzoek noodzakelijk.

Om de drie aspecten van een academische basisschool (schoolontwikkeling, opleiding en onderzoek) goed vorm te kunnen geven, hebben Ingrid Snoeijer en Sandra Geerdink van de Borgschool in het schooljaar 2012-2013 en 2013-2014 deelgenomen aan een cursus bij Saxion. Ze leerden hoe ze een praktijkonderzoek in de school konden opzetten en uitvoeren en hoe ze de resultaten ervan konden interpreteren. Ook werd stilgestaan bij het implementeren van onderzoeksresultaten in de dagelijkse onderzoekspraktijk. Een nieuwe manier van werken, die vraagt om een omslag: 'Het doen van onderzoek heeft tot gevolg dat er weloverwogen gehandeld wordt op basis van gedegen onderzoek', aldus een van de leerkrachtonderzoekers. Het onderzoek werd gefaciliteerd door de school en de kwaliteit van het onderzoek (uit-



Human Touch Photo

voering en verslaglegging) werd door een (associa)te lector gewaarborgd.

### Het praktijkprobleem: begrijpend lezen

Een praktijkonderzoek vertrekt altijd vanuit een praktijkprobleem dat 'leeft' in de school. Op de Borgloschool betrof dat de tegenvallende scores op begrijpend lezen. Het team signaleerde dat de resultaten op de Cito-toets begrijpend lezen achterbleven bij de verwachting. In de loop der jaren waren verschillende veranderingen in het taal-/leesonderwijs doorgevoerd: invoering van het horizontaal lezen (door groep 3 tot en met 8 wordt op een vast moment door alle leerlingen gelezen op een bij hem of haar passend niveau met een passende werkwijze. Sommige leerlingen lezen op die momenten in een andere groep), implementatie van een nieuwe taalme-

thode, aanschaf van nieuwe methodes voor begrijpend lezen en verhoogde aandacht voor woordenschat. Ondanks al deze maatregelen gingen de resultaten op begrijpend lezen niet vooruit. De hoogste tijd dus om op onderzoek te gaan.

### De onderzoeksvragen

In het schooljaar 2012-2013 zette het team de eerste stappen in het onderzoeksproces. De deelnemende leerkrachten kwamen op basis van de probleemstelling tot de volgende onderzoeksvraag: 'Wat moeten leerkrachten kennen en kunnen voor goede prestaties op begrijpend lezen op de Borgloschool?' Om deze vraag te beantwoorden hebben de leerkrachten een literatuurstudie gedaan naar effectieve componenten van begrijpend leesonderwijs.

→  
*Wat doe je als de resultaten op de Cito-toets begrijpend lezen achterblijven bij verwachting?*





Human Touch Photo

### Effectief begrijpend leesonderwijs

Om antwoord te vinden op de vraag moest de literatuur bestudeerd worden. Iets waar leerkrachten in de dagelijkse onderwijspraktijk vaak niet aan toe kwamen. De leerkrachtonderzoekers kregen tijdens de cursus enkele leessuggesties en tips voor het zoeken naar gepaste literatuur. Uit de gelezen bronnen kwam een aantal effectieve componenten naar voren. Zo werd duidelijk dat een goede begrijpend leesles is opgebouwd volgens het 'Gradual Release of Responsibility'-model (GRR-model). Tijdens de les schuift de verantwoordelijkheid van de leerkracht langzaam naar de leerling. Zowel voor de voorbereiding, uitvoering en evaluatie van een les begrijpend lezen zijn in de literatuur specifieke aandachtspunten gevonden. Zo

bleek dat in de voorbereidende fase de leerkracht een helder en haalbaar doel moet stellen en goed overzicht moet hebben van het individuele niveau van de leerlingen. Bovendien zou hij de tekst vooraf moeten screenen op geschiktheid en aanwezigheid van moeilijke woorden. Tijdens de uitvoering van de les is vooral het hardop denkend voordoen van groot belang (modellen). De onzichtbare (denk)processen worden zo zichtbaar gemaakt voor de leerlingen. De evaluatie van de les ten slotte, moet vooral gericht zijn op het doel en het proces.

### Kijkwijzer

De opgedane kennis hebben de leerkrachtonderzoekers vervolgens omgezet in een kijkwijzer. De kijkwijzer brengt de benodigde leerkrachtvaardigheden in beeld voor de verschillende fasen in de les: (A) bij de voorbereiding, (B) voor het lezen, (C) tijdens het lezen, (D) tijdens de verwerking en (E) tijdens de evaluatie. De kijkwijzer bestaat in totaal uit 29 observatiepunten, waarvan er op basis van de literatuur 20 geselecteerd zijn als basis (cruciaal) en 9 als secundair. In het schema op deze pagina is voor elk van deze fasen een voorbeeld van een observatiepunt weergegeven.

### Kijkwijzer de klas in

Het onderzoek in het tweede onderzoeksjaar (2013-2014) was een logisch vervolg op het eerste onderzoek. Nadat de kijkwijzer was ontwikkeld, zijn er acties uitgezet om de benodigde leerkrachtvaardigheden van het team van de Borgloschool (verder) te ontwikkelen. Zo is er een handleiding gemaakt bij de kijkwijzer, heeft

<b>Vorbereiding (A)</b>	De leerkracht heeft bekeken welke leesstrategie centraal staat
<b>Voor het lezen (B)</b>	De leerkracht roept de benodigde voorkennis op en laat leerlingen ervaringen delen
<b>Tijdens het lezen (C)</b>	De leerkracht doet hardop denkend voor, of kinderen doen voor elkaar hardop denkend voor
<b>De verwerking (D)</b>	De leerkracht geeft effectieve en inhoudelijke feedback op het handelen van de leerlingen (tijdens de hulprondes)
<b>Evaluatie (E)</b>	De leerkracht reflecteert met de leerlingen op gebruikte leesstrategieën

Voorbeeld observatiepunten verschillende lesfasen



## De kijkwijzer brengt leerkrachtvaardigheden in beeld voor verschillende fasen in de les, onder andere voor tijdens het lezen

er collegiale consultatie plaatsgevonden en zijn er studiedagen georganiseerd op het gebied van begrijpend lezen. De leerkrachtonderzoekers stelden zich de vraag: 'Wat is het effect van de opgedane kennis en ingeefde vaardigheden aan de hand de kijkwijzer leerkrachtvaardigheden begrijpend lezen in de groepen 5 tot en met 8 op de Borgschool?' Vervolgens is deze onderzoeksvraag opgesplitst in drie deelvragen:

1. Welke ontwikkelingen in leerkrachtvaardigheden nemen we waar in de periode van september 2012 tot en met maart 2014 bij de leerkrachten van groep 5/6 en 7/8 op de Borgschool?
2. Hoe ontwikkelen de leerlingresultaten zich in de groepen 5 tot en met 8 ten opzichte van de Cito-toetsen van vorig schooljaar op leerling-, groeps- en jaarniveau?
3. Hoe bruikbaar is 'de kijkwijzer leerkrachtvaardigheden' als observatie-instrument bij begrijpend leeslessen?

Uit gesprekken die de onderzoekende leerkrachten op de school voerden is gebleken dat de leerkrachten zich door het traject veel bewuster zijn geworden van de complexiteit van het begrijpend lezen en de noodzaak van een goede planning en voordoen (modellen) van de denkstappen. Suzanne Koene (leerkracht groep 7/8 en deelnemer aan het onderzoek): 'Ik zie als leerkracht in groep 7/8 dat de kinderen veel bewuster omgaan met de opdrachten die zij krijgen. Voordat ze de tekst gaan lezen, vragen ze zich af: Wat zie ik?; Wat weet ik al? Ze oriënteren zich op wat er van ze gevraagd wordt en gaan daarna pas met de vragen aan de slag. Of dat nou geldt voor de zaakvakken of rekenen, dat maakt in feite niets uit. Ze hebben veel meer handvatten gekregen. En ik, als leerkracht, ben me veel bewuster geworden van wat ik doe en dat heeft altijd weerslag op de kinderen.' Voor het beantwoorden van de tweede onderzoeksvraag zijn de resultaten op de Cito-toets begrijpend lezen geanalyseerd en geïnterpreteerd. Het instapniveau van de leerlingen in groep 5 bleek erg laag. De aanpak van het begrijpend lezen op de Borgschool liet in eerste instantie voor groep 6 geen verbetering in resultaat zien. Een zogenaamde 'leesdip' in groep 6 is door andere onderzoekers eerder bediscussieerd (Keijsers, Van der Horst en Wolfram, 2012). Voor de groepen 7 en 8 lijkt de aanpak succesvol, gebaseerd op een groei in vaardigheidsscores. De verwachting is dat, door de gekozen aanpak, de vaardigheidsscores op leerlingniveau de komende jaren zullen groeien.

## In de praktijk:

Het opzetten en uitvoeren van onderzoek in de basisschool heeft heel wat voeten in de aarde. Op basis van de ervaringen van de afgelopen twee jaar, hebben de leerkrachtonderzoekers van de Borgschool een aantal tips voor andere scholen:

- Creëer draagkracht. De kans van slagen is het grootst als het gehele team erachter staat. Naast de collega's die het onderzoek doen, is namelijk ook de ondersteuning van de rest van het team nodig bij de uitvoering van het onderzoek in de groepen.
- Kies een onderwerp dat past bij de praktijk binnen de school. Zo ervaart iedereen direct de meerwaarde van het onderzoek dat gedaan wordt en zijn 'collega's makkelijker enthousiast mee te krijgen.
- Houd collega's op gezette tijden op de hoogte van wat je als leerkrachtonderzoeker doet en wat besproken is in de kenniskring.
- Denk goed na of de school het onderzoek faciliteert. Het doen van gedegen onderzoek kost veel tijd en vraagt ruimte tijdens schooluren.
- Organiseer overlegmomenten met verschillende betrokkenen. Op de Borgschool is een kleine kenniskring geformeerd, bestaande uit een (associate) lector, relatiebeheerder van de pabo, leerkrachtonderzoekers, studenten en directie.

Op basis van de input op studiedagen is de kijkwijzer op een aantal (kleine) aspecten aangepast. De teamleden van de Borgschool zijn er blij mee. De kijkwijzer geeft volgens de collega's houvast voor de indeling van de begrijpend leeslessen en biedt structuur en duidelijkheid voor de lesvoorbereiding. Hierdoor zijn leerkrachten zich meer bewust van wat er nodig is voor een goede begrijpend leesles. Niet alleen zijn er resultaten geboekt voor de bewustwording: door de kijkwijzer is er ook een mooie doorgaande lijn gecreëerd in de bovenbouw groepen.

### Speerpunt

De Borgschool kijkt tevreden terug, maar blijft vooral ook vooruit: onderzoek zal een continu speerpunt binnen de school blijven. Niet als doel, maar wel als middel. Een middel om de prestaties van leerlingen én leerkrachten te optimaliseren. ●

### LITERA TUUR!

- Kallenberg, A.J. (2007). *Opleiden van leraren bij institutionele samenwerking: een vierluik*. Working paper. Maastricht: Ruud de Moor Centrum/OU Nederland.
- Keijsers, E., Van der Horst, W., & en Wolfram, P. (2012). Nieuw licht op de leesdip. *Didactiek*, 42-43.
- Leeman, Y.A.M. & Wardekker, W. (2010). Verbetert onderzoek het onderwijs? *Tijdschrift voor Lerarenopleiders (VELON/VELOV)*, 31(1), 19-22.
- Van den Eijnden, M., & Bruining, T. (2009). *De 'A' van Academisch en de 'O' van Opleidingsschool. Het definiëren van onderzoek in een academische opleidingsschool*. Den Bosch: KPC-Groep.

### Lees- en kijktips

- Van de Mortel, K, Förner, M. (2013) *Grip op leesbe-grip*. Amersfoort: Drukkerij Wilco.
- [www.borgschool.nl](http://www.borgschool.nl) (filmpje academische basisschool)
- <http://bit.ly/1c9yQtu> (een inspirerend filmpje over modellen)
- <http://bit.ly/1Aq1zIZ> (filmpje over begrijpend lezen)



**hét vakblad  
voor het  
basisonderwijs**

**Wil je meer lezen?**  
Neem dan nú een proefabonnement!

**KLIK HIER**



JSW biedt maandelijks een stevig aanbod van vakkennis dat direct aansluit op de innovatie in het onderwijs en dit vertaalt naar de praktijk van alledag. Elke editie brengt een gevarieerd overzicht met praktische (overzichts)artikelen, methodebesprekingen of -vergelijkingen, ervaringen van leerkrachten met een bepaalde aanpak of werkwijze en interviews met onderwijsgeevenden en deskundigen.

Werk je in het (speciaal) basisonderwijs of ben je (pabo)student? Ontvang JSW geheel vrijblijvend en inclusief toegang tot het digitale archief, drie maanden lang voor slechts € 13,50! Zo blijf jij als professional helemaal op de hoogte!

**Meer weten? Ga naar [www.jsw-online.nl](http://www.jsw-online.nl) of bel 088-2265243**